

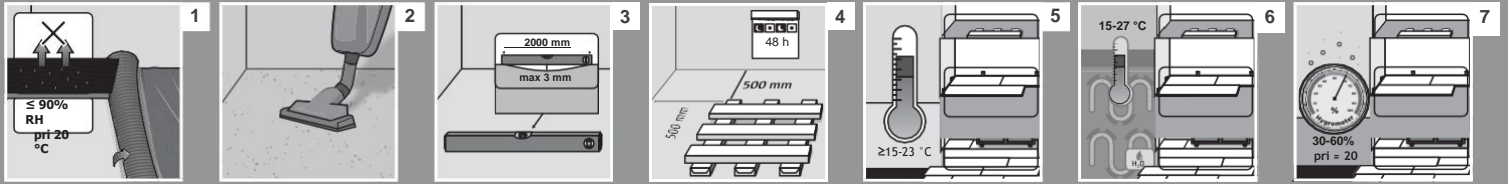
## Upute za postavljanje

BJELIN SUHO DRVO UZORAK RIBLJE KOSTI

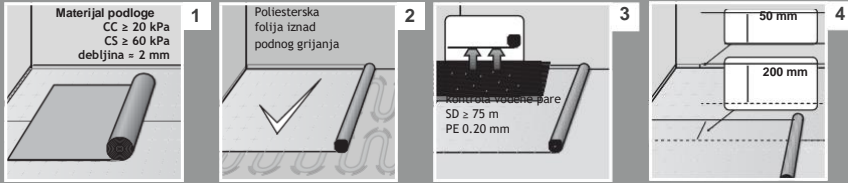
Sustav zaključavanja 2G/5G®

# BJELIN

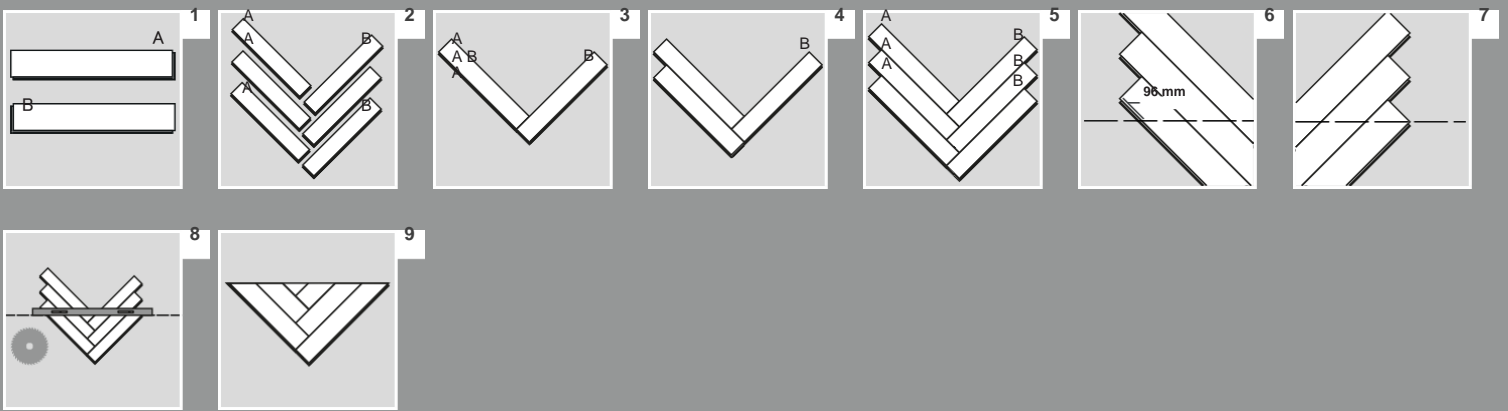
## 1. Pripreme za postavljanje



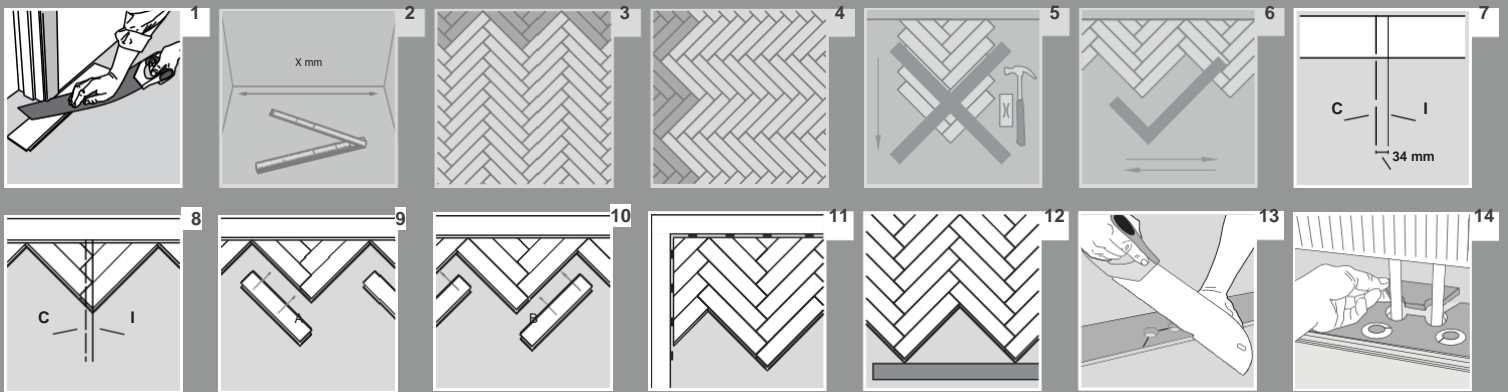
## 2. Podloga - priprema



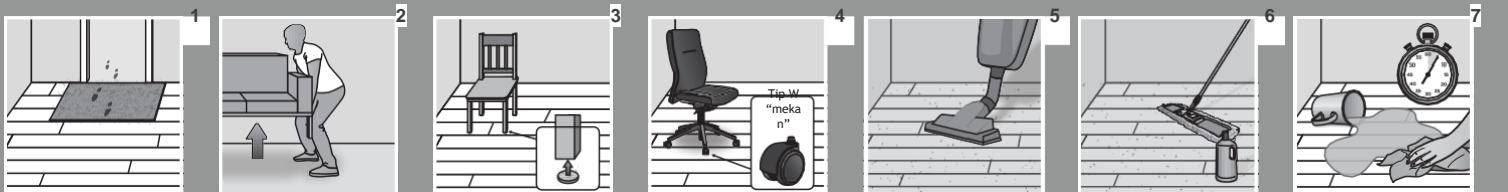
## 3. Postavljanje poda – početni trokuti



## 4. Postavljanje poda – uzorak riblje kosti



## 5. Čišćenje i održavanje



## Upute za polaganje pri postavljanju suhog drva Bjelin s uzorkom riblje kosti

Molimo pažljivo pročitajte upute za postavljanje. Ako imate bilo kakvih pitanja, molimo obratite se Vašem distributeru ili tvrtki Bjelin.

### Preduvjeti i dilatacijski spojevi

Maksimalna površina poda: 625 m<sup>2</sup>

Maksimalna širina poda: 25 m

Kod uobičajeno uređenih, simetričnih (kvadratnih ili pravokutnih) površina poda, maksimalna površina poda iznosi 625 m<sup>2</sup>. Dilatacijski spojevi postavljaju se i prekrivaju spojnim letvama između susjednih prostorija, na pragovima, u prostorijama oblika slova L, T ili U, na prijelazima u hodnicima itd. Nikada ne postavljajte kuhinjske ormariće, teške kuhinjske otoke ili drugu tešku opremu poput štednjaka, sefova i sl. na pod.

### Općenito

Proizvod je dostupan u dva dizajna (letva A i letva B) koji su označeni na stražnjoj strani letve. Letve A i letve B koriste se za polaganje u uzorku riblje kosti uz pomoć ovih uputa.

Pri kupnji parketa, preporučuje se kupiti dodatnih 10-15% za obradu i prilagodbu materijala. Suho drvo Bjelin s

uzorkom riblje kosti idealno je za postavljanje uz podložnu i pokrovnu letvu.

Vidjeti zasebne upute na [www.bjelin.com/installation](http://www.bjelin.com/installation)

### Udaljenosti od zida i dilatacijski spojevi

Važno je izračunati točnu udaljenost od zida. Udaljenost od zida računa se na 1.5mm po metru širine. Koristite klinaste odstoynike koji odgovaraju izračunatoj udaljenosti od zida.

Primjer izračuna: Prostorija široka 4 m računa se kao  $4 \times 1,5 = 6$  mm. Drugim riječima, udaljenost od zida treba biti barem 6 mm duž cijelog zida u prostoriji.

Dilatacijski spoj između susjednih soba mora biti jednak udaljenosti od zida, ali najmanje 20 mm.

### Preporučeni alati

- Klinasti odstoynici
- Ručna ili ubodna pila
- Olovka
- Zidarski metar
- Stolarski kutnik
- Ljepilo za drvo (D3)
- Nož
- Bjelin alat za rastavljanje.

Najbolji način rezanja suhog drva je pomoću izabranog pribora za drvo tvrtke Bosch, poput listova za ubodnu pilu T101B, T101AO ili listova za kružnu pilu EXP WOOD.

### Politika glede kozmetičkih nedostataka

U slučaju bilo kakve sumnje vezane za kvalitetu, klasifikaciju ili oštećenja, važno je da podnesete pritužbu prije postavljanja poda. U slučaju pritužbe, molimo da zapišete broj proizvoda letve koji se nalazi na stražnjoj strani letve. Nakon postavljanja podne letve, neovisno o tome jeste li je postavili Vi ili ste angažirali stručnjaka, smatrat će se da ste je odobrili kao kupac. Postavljena letva = odobrena letva.

## Pripreme za postavljanje

Bjelin suho drvo s uzorkom riblje kosti namijenjeno je za plutajuće konstrukcije, ali se može i zalijepiti na podlogu. Pomiješajte letve iz više pakovanja kako biste postigli maksimalnu varijaciju uzorka poda.

- 1.1** Pod se postavlja tek nakon dovršetka postavljanja fiksnog namještaja (npr. kuhinjskih ormarića). Uklonite tepisone i sve tepihe te pregledajte podlogu. Mora biti suha, ravna i čvrsta. Potrebno je ukloniti svaku neravninu, poput boje, estriha itd. Ako je podloga betonska, mora imati relativnu vlažnost (RV) od 90% ili manje pri 20°C prije postavljanja.
- 1.2** Usišite podlogu.
- 1.3** Provjerite ravninu podloge. Odstupanja ne smiju biti veća od 3 mm na ukupno 2000 mm u poprečnom i uzdužnom smjeru.
- 1.4** Stavite pakovanja s podnim oblogama u prostoriju u kojoj ćete ih postavljati. Kako bi se pod aklimatizirao uvjetima u prostoriji, neotvorena pakovanja ostavite dalje jedno od drugoga i najmanje 0,5 m od zidova na minimalno 48 sati.
- 1.5** Preporučujemo da prije, tijekom i nakon postavljanja sobnu temperaturu držite između 15 i 23°C.
- 1.6** Naši podovi dobro funkcioniraju s podnim grijanjem. Za postavljanje s podnim grijanjem potrebno je koristiti foliju s parnom branom otpornom na starenje. Za dodatne informacije, pogledajte točku 2.2 i pročitajte GBR Švedskog udruženja trgovaca podovima:  
<https://www.golvbranschen.se/rad-riktlinjer/tragolv/tragolv-pa-golvvarme/>
- 1.7** Uvjeti u prostoriji u kojoj se postavlja pod trebaju biti sljedeći: vlažnost zraka treba iznositi 30-60% relativne vlažnosti (RV), u prosjeku (45-60%) pri temperaturi od otprilike 20°C. Ako je relativna vlažnost niska, mogu se pojaviti maleni procjepi u spojevima između letvi poda što se najbolje rješava ovlaživačem zraka u unutarnjim prostorima, posebice u sezoni grijanja. Pomiješajte letve iz više pakovanja prije postavljanja kako biste postigli željenu varijaciju uzorka poda.

## Podloga - priprema

- 2.1** Za postavljanje u prostorijama koje nemaju montirano podno grijanje ili zahtjeve za parnu branu, uvijek je potrebno postaviti pjenastu podlogu radi izravnavanja podloge poda. Preporučena debljina pjenaste podloge iznosi otprilike 2 mm. Preporučujemo Bjelin pjenastu podlogu PO Foam.

## Podno grijanje

- 2.2** Naši podovi dobro funkcioniraju s raznim sustavima podnog grijanja. Za postavljanje s podnim grijanjem, mora se koristiti folija s parnom branom otpornom na starenje, vidjeti točke 2.3 i 2.4. Za detaljniji opis primjene, molimo pogledajte smjernice Golvbranschens o podnom grijanju (Švedsko udruženje trgovaca podovima):  
<https://www.golvbranschen.se/media/3107/tragolv-pa-golvvarme-2-2005.pdf>

Prilikom postavljanja sustava podnog grijanja s toplinskim cijevima u podovima s utorima od iverice s pločom za raspodjelu topline, potrebno je postaviti jezičak za raspodjelu opterećenja i ploču od iverice s utorima, HDF, MDF ili ekvivalentni materijal za ploče. Debljina razdjelnika opterećenja mora iznositi najmanje 6 mm.

## Podloge sa zahtjevom za parnu branu

- 2.3** Parna brana uvijek se mora postaviti iznad:
  - a.** Strukture poda s ili bez sustava podnog grijanja.
  - b.** Ventiliranog prostora.
  - c.** Mokre prostorije u kojima nema parne brane, primjerice u praonici.
  - d.** Podne strukture od laganog betona
  - e.** Podne strukture iznad toplih ili vlažnih prostora (npr. kotlovnice ili praonice)

Ne zaboravite da je potrebno izvući vlagu iz podne strukture. U slučaju nedoumica, pročitajte informacije koje je objavio Golvbranschens Riksorganisation (Švedska udruga trgovaca podovima).

Zahtjevi za faktor propusnosti na vodenu paru (vrijednost sd) mora biti iznad 75 [m]. Bjelin preporučuje poliestersku foliju otpornu na starenje (LDPE) 0.20 mm ili Bjelin pjenu za podnu podlogu PO Combi. Pjena Combi poliesterska je pjena presvučena pjenom za podnu podlogu. Za postavljanje s kombiniranom pjenom koju nije proizvela tvrtka Bjelin, važno je provjeriti da je vrijednost sd iznad 75 [m].

## Postavljanje parne brane

**2.4** Poliestersku foliju potrebno je namotati oko 50 mm uz sve zidove (po principu ovratnika) te potom odrezati na ispravnu veličinu uz obrube. Ako se koristi poliesterska folija, mora se preklapati 200 mm, inače je potrebno zalijepiti spojeve ljepljivom trakom otpornom na starenje (Bjelin preporučuje: ljepljivu traku T-Flex). Prilikom postavljanja s kombiniranom pjenom, laminirana strana mora ležati okrenuta prema podlozi.

## Postavljanje poda – početni trokuti

Početni trokuti potrebni su kako bi se stvorio uzorak riblje kosti i postavljanje cijelog poda učinilo jednostavnijim.

**3.1-2** Za izradu početnog trokuta potrebne su 3 letve A i 3 letve B.

Letve A i B dva su tipa letvi koje se koriste za postavljanje poda s uzorkom riblje kosti. Tipovi A i B označeni su na stražnjoj strani letvi na kojoj se nalazi i broj proizvoda. Vidjeti sliku.

**3.3** Postavite letvu A pod letvu B dok ne čujete škljocanje. Vidjeti sliku.

**3.4** Sada spojite dodatnu letvu A koja se zatvara iznad kraće strane letve B i duže strane letve A kao što je prikazano na slici.

**3.5** Sada povežite letvu A koja se zatvara iznad kraće strane letve A i postojeće duže strane letve B. Naposljetku podesite posljednje letve tako da početni trokut izgleda kao na slici.

**3.6-7** Izmjerite 96 mm s prednje strane vanjskog kuta letve A. Sada povucite crtu do vanjskog kuta posljednje sastavljene letve B. Vidjeti sliku. Mjera od 96 mm jednaka je širini letve B. Savjetujemo da spojite letvu B s vanjskim kutom letve A i uzmete mjeru iz novog kuta.

**3.8** Režite duž iscrtane linije na Vašem početnom trokutu.

**3.9** Početni trokut trebao bi se pojaviti kao što je prikazano na slici, a izrezana strana trebala bi imati 818,6 mm.

## Postavljanje poda – uzorak riblje kosti

**4.1** Najprije uklonite/otpilite oblogu vrata tako da pod možete provući ispod obruba za uredan završetak.

**4.2-4** Izmjerite prostoriju i odaberite uzdužni smjer uzorka riblje kosti, obično u uzdužnom smjeru prostorije ili smjeru izvora svjetlosti.

Postavite podnu podstavu prije nego što započnete s postavljanjem. Bilo bi dobro koristiti Bjelinovu pjenu za podstavu s ili bez parne brane ovisno o podlozi. Bjelin pjena debela je 2 mm i smanjuje udarnu buku te manje neravnine u podlozi poda. Pročitajte više o podlozi poda u točki 2.1-4.

**4.5-6** Uzorak riblje kosti mora se postavljati zaokretanjem i zaključavanjem reda letvi A, a potom reda letvi B zdesna nalijevo i obrnuto kao što je opisano u ovim uputama. Letve se ne smiju postavljati udaranjem čekića kao što prikazuje slika 4.2 jer će se oštetiti sustav zaključavanja.

- 4.7** Izmjerite širinu prostorije i označite središnju liniju (C) sobe na podlozi poda. Povucite liniju postavljanja (L) na podlozi poda 34 mm desno od središnje linije. Na taj se način centrira uzorak riblje kosti u prostoriji.
- 4.8** Nakon što ste označili linije, možete započeti s postavljanjem početnih trokuta. Najprije postavite početni trokut s kutom od 90 stupnjeva usmjeren prema liniji postavljanja.
- 4.9-10** Podovi se postavljaju zakretanjem dužih strana jedne uz drugu te slaganjem kraće strane letvi A i B naizmjenice. Najprije postavite red A slijeva nadesno, a potom postavite novi red B slijeva nadesno itd.
- 4.11** Postavite tri reda i provjerite da je zadržana ispravna udaljenost od zida. Dobro je koristiti odstoynike kako biste zadržali ispravnu udaljenost od zida. Za više informacija o udaljenostima od zida, pročitajte poglavlje „Udaljenosti od zida i dilatacijski spojevi“
- 4.12** Provjerite otprilike svaki peti red koristeći crtački trokut kako biste bili sigurni da su vršci letvi riblje kosti u uzorku u ravnini jedni s drugima te da je površina ravnomjerna. Ako dođe do neravnomyjnosti, nježno potapšajte letvu koja nije usklađena.
- 4.13** Postavljanje oko cijevi radijatora.
- 4.14** Izbušite rupu koja je 20 mm veća od promjera cijevi.

## Nakon postavljanja

- Nemojte fiksirati rubne letve na podne daske.
- Zaštitni materijal mora moći propustiti vlagu odozdo i ne smije promijeniti boju završene podne površine.  
NAPOMENA: Ne stavljate ljepljivu traku izravno na površinu drva.

## Održavanje

Kvalitetno održavani pod trajat će mnogo godina. Također je važno zaštititi pod od, primjerice, šljunka ili teškog namještaja koji može zagrebati površinu.

- 5.1** Uvijek postavite dovoljno veliki otirač na ulazu.
- 5.2** Pomičite namještaj na način da ga podignete - nikada ga ne gurajte ili ne vucite na podu!
- 5.3** Zaštitite pod tako što ćete na noge namještaja postaviti jastučice za namještaj.
- 5.4** Kotačići uredskih stolica moraju biti izrađeni od mekane gume tipa W ili se kretati na zaštitnoj podlozi ispod stolice.

## Čišćenje

- 5.5** Preporučuje se dnevno brisanje mokrom krpom/usisavanje.
- 5.6** Ako je potrebno, podovi se mogu prebrisati malom količinom vode i pH neutralnim deterdžentom za drvene podove. Ne koristite sapun za čišćenje drvenih podova jer mogu ostaviti mastan sloj na podu i otežati čišćenje.
- 5.7** Voda preostala nakon mokrog čišćenja mora se sama osušiti unutar 2-3 minute. Potrebno je odmah ukloniti prolivenu vodu.

Za više informacije o održavanju i njezi podova posjetite [www.bjelin.com](http://www.bjelin.com) ili kontaktirajte tvrtku Bjelin.