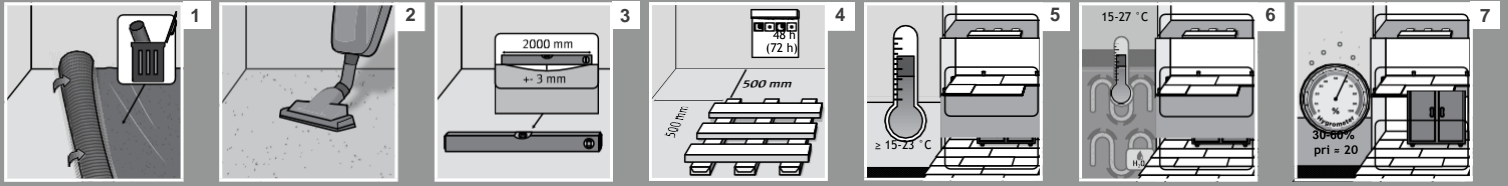


## **Upute za postavljanje**

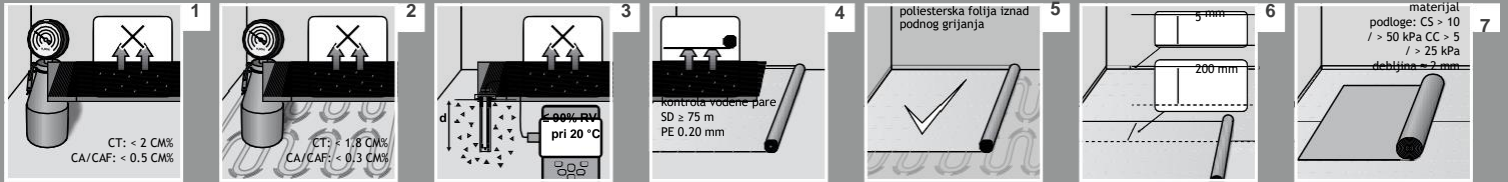
DASKE I PARKET OD 3 LETVE  
Sustav zaključavanja 2G/5G®

# **BJELIN**

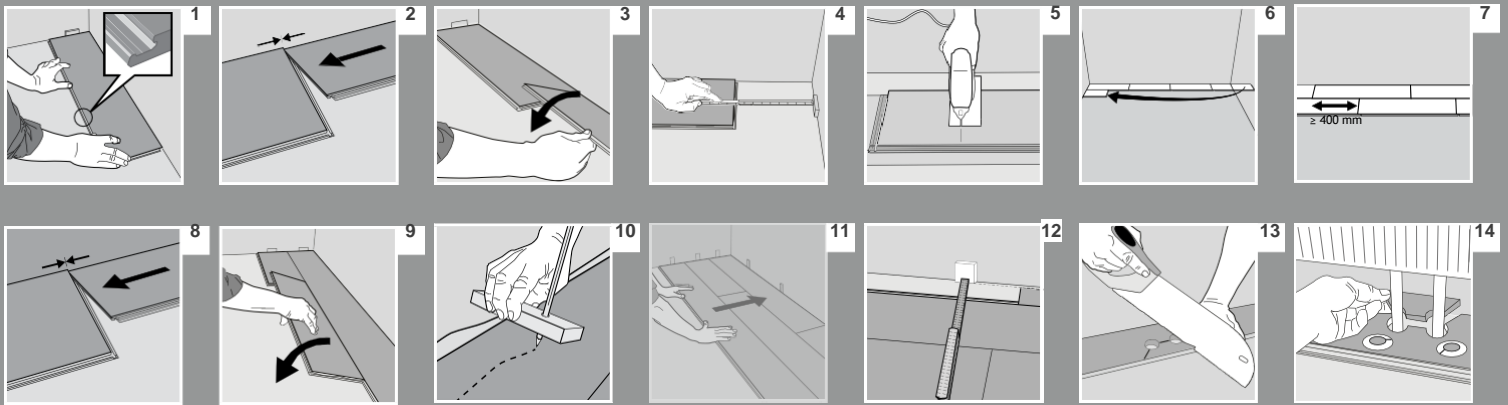
## 1. Priprema za postavljanje



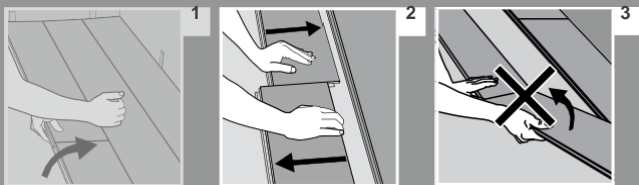
## 2. Priprema podloge



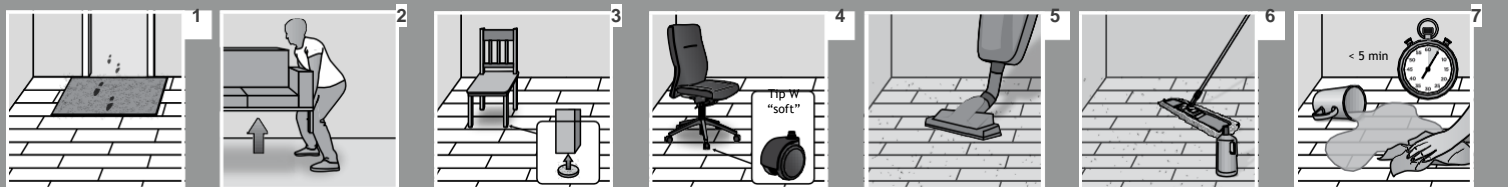
## 3. Postavljanje poda



## 4. Rastavljanje



## 5. Čišćenje i održavanje



## Upute za postavljanje za plivajuću ugradnju parketa Bjelin

Molimo pažljivo pročitajte upute. Ako imate bilo kakvih pitanja molimo obratite se Vašem distributeru ili tvrtki Bjelin.

### Veličina poda

Važno: Maksimalna površina poda je 225 m<sup>2</sup>. Međutim, budući da se drveni podovi uvijek pomiču u skladu s promjenama vlažnosti i temperature ovisno o mjestu, uporabi, dizajnu, broju kutova, veličini prostorije, namještaju i sl., moraju se postaviti dilatacijski spojevi.

Maksimalna širina poda: 12 m

**KUĆANSTVA.** Kod uobičajeno uređenih, simetričnih (kvadratnih ili pravokutnih) površina poda, maksimalna površina poda iznosi 225 m<sup>2</sup>. Međutim, dilatacijski spojevi moraju se postaviti i prekriti profilima između susjednih prostorija, na pragovima, u prostorijama oblika slova L, T ili U, u knjižnicama, na prijelazima na hodnike itd. Nikada ne postavljajte kuhinjske ormariće, teške kuhinjske otoke, štednjake i sl. na pod.

**JAVNI OBJEKTI.** U javnim dvoranama i prostorijama, uredima, trgovinama, izložbenim prostorima, prostorijama s mnogo kutova itd. koje su često opremljena teškim namještajem po mjeri poput šankova, polica za knjige, teških stalaka za proizvode, prostranih unutrašnjosti proizvoda, ormara za knjige, sefova itd., pod se mora podijeliti u manja područja dilatacijskim spojevima s profilima.

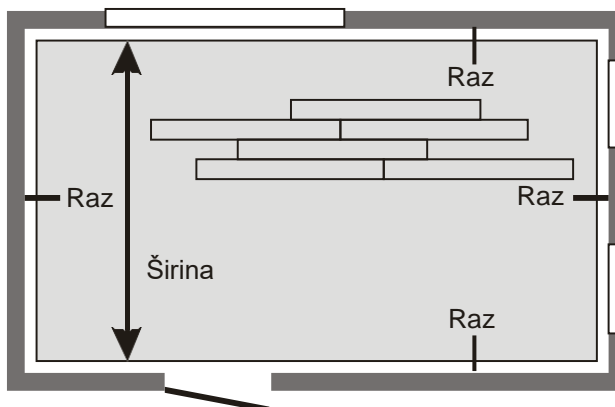
### Širina (razmak) dilatacijskih spojeva

Najmanja udaljenost do zida i drugih trajnih okomitih konstrukcijskih elemenata mora biti u skladu sa sljedećom tablicom. Širina poda (= zbroj širine ploča u prostoriji, vidjeti sliku za primjer) određuje veličinu razmaka.

**Važno:** Prije ugradnje, izračunajte širine prvog i zadnjeg reda jer je najmanja širina panela 50 cm, vidjeti odjeljak 3.12 ispod.

Molimo provjerite da udaljenost između susjednih podova iznosi najmanje 20 mm.

Bjelin parket [14-15,5 mm]	
Širina poda [m]	Razmak [m]
0-6	10
7	11
8	12
9	14
10	15
11	17
12	18
13	20
14	21
15	23



### Alati

Odstojnici, ručna ili ubodna pila. Olovka, zidarski metar, stolarski kutnik, (bijelo ljepilo - D3 za posebne rezove poput radijatorskih cijevi) i nož.

Sljedeće upute detaljnije opisuju slike prikazane na 2. stranici.

## Pripreme za postavljanje

- 1.1 Podovi se moraju postaviti nakon završetka bojanja/ličenja i nakon što se montira sav fiksni namještaj (primjerice, kuhinjski ormarići). Uklonite tepisone i sve tepihe te pregledajte podlogu. Mora biti suha, ravna i čvrsta. Potrebno je ukloniti sve vrste neravnina, poput boje, kita i sl.
- 1.2 Usišite podlogu.
- 1.3 Provjerite ravninu poda. Najveće odstupanje ne smije prelaziti  $\pm 3$  mm iznad dužine od 2 m ili poprečno. Za više informacije o ravnini, molimo pročitajte: HusAMA18, tablica 43. DC/-1, klasa A.
- 1.4 Stavite pakovanja s podnim oblogama u prostoriju u kojoj ćete ih postavljati. Kako bi se pod aklimatizirao uvjetima u prostoriji, neotvorena pakovanja ostavite dalje jedno od drugoga i najmanje 0,5 m od zidova na minimalno 48 sati (72 h tijekom sezone grijanja).
- 1.5 Preporučujemo da prije, tijekom i nakon postavljanja sobnu temperaturu držite između 15 i 23°C.
- 1.6 Na podnom grijanju (vodenom ili električnom), najveća dopuštena temperatura poda iznosi 27°C. To odgovara otprilike 75 W/m<sup>2</sup> za temperaturu prostorije od 20°C. Preporučeni interval iznosi 15-27°C.

**NAPOMINJEMO** da sustav grijanja mora biti plosnat i dobro raspoređen u podlozi. Senzor prostorije (termostat) i podni senzor (za ograničavanje maksimalne temperature) moraju biti postavljeni. Podno grijanje nikada se ne smije postavljati ispod kuhinjskih ormarića i sličnih instalacija.

Za više informacija o podnom grijanju u zgradama, molimo pročitajte verziju na engleskom: "Wooden floors over underfloor heating 1-2005" na <https://www.golvbranschen.se/publikationer/branschregler-och-standarder>.

- 1.7 Uvjeti u prostoriji u kojoj se postavlja drveni pod trebaju biti sljedeći: vlažnost zraka treba iznositi 30-60% relativne vlažnosti (RV), u prosjeku (45-60%) pri temperaturi od otprilike 20°C. Ako je relativna vlažnost niska, mogu se pojaviti maleni procjepi u spojevima između panela što se najbolje rješava ovlaživačem zraka za temperaturu i vlagu u unutarnjim prostorima, posebice u sezoni grijanja.

Pomiješajte ploče iz više pakovanja prije postavljanja kako biste postigli željenu varijaciju uzorka poda. Pri dnevnom svjetlu pregledajte sve ploče i provjerite postoje li vidljive greške u boji i strukturi.

**Ne uvažamo reklamacije nakon ugradnje poda.**

## Ventiliranje

Ako je na mjestu ugradnje montiran klimatizacijski uređaj, potrebno je dodati vlagu. Ako je moguće, dodajte vlagu dolaznom zraku tijekom sezone grijanja ili ugradite ovlaživač zraka.

## Priprema podloge

- 2.1 Sadržaj vlage u podlozi, betonski podovi **bez podnog grijanja**

### Metoda ispitivanja CM

Primjer materijala: Cementni estrih (CT), anhidritni estrih (CA/CAF)

Zahtjevi: CT: < 2 CM%  
CA/CAF: < 0.5 CM%

- 2.2 Sadržaj vlage u podlozi, betonski podovi **s podnim grijanjem**

### Metoda ispitivanja CM

Materijal: Cementni estrih (CT), anhidritni estrih (CA/CAF)

Zahtjevi: CT: < 1.8 CM%  
CA/CAF: < 0.3 CM%

### Pripreme za postavljanje

#### 2.3 Sadržaj vlage u podlozi, betonski podovi s/bez podnog grijanja

Metoda ispitivanja bušotinom

Ispitne rupe (dubina = d) potrebno je pripremiti tijekom ugradnje toplinskih sustava, a time i prije primjernog betoniranja.

Obloga podloge:  $d = 0.4 \cdot \text{debljina betona}$

Podna obloga između stanova:  $d = 0.2 \cdot \text{debljina betona}$

RV materijala % pri oko 20°C: Uobičajeno max 90%

Za više informacija posjetite: [www.vaisala.com](http://www.vaisala.com), [www.rbk.se](http://www.rbk.se)

Maksimalni sadržaj vlage drvene podloge 50% RV ili 8-10% sadržaja vlage pri 20°C.

#### 2.4 Uvijek je potrebno postaviti parnu branu iznad:

- 2.5 a. podloge (primjerice betona) bez ili sa sustavom podnog grijanja.  
b. drvene podloge s podnim grijanjem.

### Zahtjevi

Faktor propusnosti pare: vrijednost sd mora biti iznad 75 [m].

Primjer: Poliesterska folija otporna na starenje (LDPE) 0,20 mm

(Neke poliesterske folije su laminirane s pjenastom podlogom („Combi pjena“) ili slično. Provjerite vrijednost sd!)

- 2.6 Postavljanje parne brane. Poliestersku foliju potrebno je namotati oko 50 mm uz sve zidove (po principu ovratnika) te potom odrezati na ispravnu veličinu uz obrube. Spojevi se moraju preklapati 200 mm i biti zalijepljeni (posebnom trakom).
- 2.7 Kombinirana podloga koja apsorbira zvuk / poravnava neravnine mora se postaviti iznad parne brane.

### Značajka podloge

Podloga mora ispunjavati sljedeće zahtjeve:

	CC [kPa]	CS [kPa]
Primjena u kućanstvima	> 5	> 10
Komercijalna upotreba	> 25	> 50

CC: Dugotrajna izloženost zbog statičkog opterećenja (namještaj), Compressive Creep

CS: Privremena izloženost zbog opterećenja, tlačna čvrstoća

Preporučena debljina podloge iznosi oko 2 mm.

## Postavljanje poda

### 3 Općenito

Duže strane spajaju se uglavljivanjem jezička u brazdu (pri čemu donji rub ima blokirajući priključak) Kraći krajevi spajaju se patentiranim sustavom zaključavanja Vålinge 5G® Fold Down dok se letva/ploča preklapa.

Molimo pogledajte: [www.valinge.se/products/click-flooring-technology](http://www.valinge.se/products/click-flooring-technology)

#### 3.1 Prva letva, prvi red.

Postavite odstožnik debljine sukladne dijagramu na 1. stranici lijevo te postavite letvu uz prednji zid. Nakon tri reda, jednostavno možete postaviti podove uz prednji zid pomoću odstožnika.

#### 3.2 Druga letva, prvi red

Postavite ovu dasku pažljivo i čvrsto uz kraći kraj prve.

- 3.3** Preklopite ploču jednim pokretom.  
Nakon što je ploča preklapljena, pobrinite se da su ploče usko postavljene jedna uz drugu. Potom pritisnite ili lagano udarite kraći kraj koji ste upravo postavili.
- 3.4** Na kraju prvog reda, postavite odstoynik do zida i izmjerite dužinu posljednje daske tako da stane.
- 3.5** Izrežite panel ubodnom pilom, na način da je dekorativna strana okrenuta prema dolje ili ručnom pilom na način da je dekorativna strana vidljiva.
- 3.6** Najmanja dužina prve daske je otprilike 500 mm. Postavite odstoynik prema zidu.
- 3.7** Najmanja udaljenost između kraćih krajeva letvi u paralelnim redovima ne smije biti manja od približno 400 mm.
- 3.8 Druga letva, drugi red**  
Postavite ovaj panel pažljivo i čvrsto uz kraći kraj prethodne.
- 3.9** Preklopite panel jednim pokretnom laganim pritiskom nalijevo prema kraćem kraju prethodnog panela. Pobrinite se da su paneli čvrsto jedan uz drugog tijekom i nakon ovoga koraka.
- 3.10 Prvi red. Prilagodba neravnom početnom zidu.**  
Prenesite liniju zida na prvi red podne ploče pomoću prikazanog alata, rastavite 2 ili 3 reda (vidjeti upute u nastavku), prilagodite daske i ponovno postavite. **Vidjeti poglavlje 3.12**
- 3.11 Nakon 2-3 reda**  
Prilagodite udaljenost od prednjeg zida pomoću odstoynika.
- 3.12** Posljednji red mora biti širok najmanje 50 mm. Zapamtite držače razmaka.  
Savjet! Postavite držač(e) razmaka prije mjerenja. Izrežite ploče uzdužno

Primjer 1

Širina poda (širina prostorije - 2\*razmak) = 4000 mm. Širina ploče 223 mm  
Izračun  $4000/223=17.93$ , tj. 17 redova. Posljednji red =  $0.93 * 223 = 207$  mm (= više od 50 mm) OK

Primjer 2

Širina poda (širina prostorije - 2\*razmak) = 3383 mm  
Izračun  $3383/223=15.17$  tj. 15 redova. Posljednji red =  $0.17 * 223 = 38$  mm (= manje od 50 mm), NIJE OK

Prema tome, izrežite prve i zadnje redove na istu širinu =  $1.17 * 223 / 2 = 130.5$  mm  
(Provjera:  $14 \text{ redova} + 2 \text{ izrezana reda} = 14 * 223 \text{ mm} + 2 * 130.5 = 3383$  mm)

### Ostala postavljanja

- 3.13** Postavljanje oko radijatorskih cijevi.  
**3.14** Izbušite rupe 20 mm veće od promjera cijevi.

### Spojevi (pragovi/dilatacijski spojevi/profilni)

Podovi se pomiču različito ovisno o tipu poda i postavljanju u prostoriji. Stoga se preporučuje ugradnja spoja između prostorija. Ne lijepite pragove ili profile na susjedne podove! Samo na podlogu.

### Učvršćivanje elemenata

Zaustavnici za vrata, profili fleksibilnih kliznih vrata ormara/zrcala itd. moraju se učvrstiti (= zalijepiti), - na podove s podnim grijanjem) na podlogu (nikad na plivajući pod).

### Zaštitni pokrov

Nakon postavljanja poda i/ili obrađivanja površine, pod se mora prekriti ako postoji opasnost od onečišćenja ili oštećenja primjerice tijekom renoviranja i/ili hodanjem po površini. Materijal koji se koristi za pokrivanje poda mora omogućiti isparavanje vlage iz poda i ne smije izbljediti gotovi pod. **PAŽNJA!**  
**Ljepljiva traka ne smije se izravno zalijepiti za drvenu površinu!**

## Rastavljanje

- 4.1 Pod možete rastaviti i na taj način omogućiti zamjenu tijekom ugradnje i korištenja. Odvojite cijeli niz pažljivo podižući i lagano udarajući odmah iznad spoja. Rasklopite i otpustite cijelu uzdužnu stranu.
- 4.2 Rastavite kraće krajeve ploče horizontalnim pomicanjem. Počnite na ploči koju ste posljednju ugradili.
- 4.3 **NE** razdvajajte kraće strane uglavljivanjem.

## Održavanje

### 5.1 Zaštita poda

Uvijek postavite otirač za vrata i s unutarnje strane.

- 5.2 Pomičite namještaj na način da ga podignete - nikada ga ne gurajte i ne vucite na podu!

- 5.3 Zaštitite pod tako što ćete na noge namještaja postaviti jastučice za namještaj.

- 5.4 Kotačići fotelja moraju biti od mekane gume tipa W.

## Čišćenje

### 5.5 Svakodnevno čišćenje

Svakodnevno čišćenje suhom krpom/usisivačem

### 5.6 Čišćenje mokrom krpom

Bjelin parketi mogu se čistiti mokrom krpom koristeći uobičajeno sredstvo za mokro čišćenje podova. Voda se **mora osušiti unutar 5 minuta**.

Svaka prolivena voda mora se odmah obrisati.

### 5.7 Održavanje površine

Za upute za održavanje podnih površina, molimo pročitajte „Osmo upute za održavanje“:

[http://www.osmo-connect.de/images/pdf/Kataloge\\_GB/COL\\_LEPO\\_Innen\\_Pflege\\_GB\\_2016\\_LR.pdf](http://www.osmo-connect.de/images/pdf/Kataloge_GB/COL_LEPO_Innen_Pflege_GB_2016_LR.pdf)

## Uklanjanje mrlja

Za više informacija, molimo obratite se Vašem distributeru ili tvrtki Bjelin Sweden AB.

